

# SSM 2019

1. Un uomo di 23 anni, dopo una cena a base di crostacei, presenta pomfi localizzati su tutto il corpo e prurito diffuso. Riferisce inoltre comparsa di dispnea e una sensazione di "nodo alla gola". Tutti i farmaci riportati potrebbero avere un ruolo nella gestione di questa reazione, TRANNE uno: quale?

- A. Beta-bloccante
- B. Adrenalina
- C. Anti-istaminici H1
- D. Salbutamolo
- E. Corticosteroidi sistemici

2. Il carcinoma gastrico iniziale ("early gastric cancer") è una lesione:

- A. pre-cancerosa
- B. epiteliale maligna che non presenta mai metastasi linfonodali
- C. epiteliale maligna limitata alla mucosa e sottomucosa
- D. epiteliale maligna limitata alla zona antrale
- E. epiteliale maligna che insorge precocemente nella vita del soggetto

3. Una donna si presenta all'attenzione del medico per la presenza di frequenti perdite vaginali a carattere ematico. Il ginecologo decide di eseguire un'ecografia transvaginale, cui segue un'isteroscopia che evidenzia la presenza di una neoformazione compatibile con un carcinoma dell'endometrio. A livello morfologico, qual è l'istotipo di carcinoma dell'endometrio di tipo il più frequente?

- A. Endometriode
- B. Indifferenziato
- C. Tumore misto mülleriano
- D. Sieroso
- E. Mucinoso

4. Un ragazzo di 16 anni presenta febbre, leucocitosi e dolore alla coscia sinistra. Una RX mostra una lesione osteolitica a tarlatura, permeazione della corticale e reazione periostale a "brattee di cipolla" a livello della diafisi del femore sinistro. L'esame istologico condotto su materiale bioptico mostra un tessuto costituito da piccole cellule rotonde monomorfe che risultano positive alla colorazione immunoistochimica per CD99. Quale tra le seguenti è la diagnosi più probabile?

- A. Linfoma linfoblastico
- B. Mieloma
- C. Sarcoma di Ewing/PNET
- D. Osteomielite
- E. Metastasi da carcinoma neuroendocrino del polmone

5. Un giovane di 22 anni muore improvvisamente durante una partita di calcetto. All'esame autoptico il cuore risulta di dimensioni e forma conservate all'esame esterno, mentre al taglio e all'esame istologico mostra sostituzione adiposa e fibro-adiposa del miocardio sia del ventricolo destro (a volte con interessamento transmurale) sia del ventricolo sinistro (limitata al terzo esterno della parete). Qual è la diagnosi più probabile?

- A. Cardiomiopatia ipertrofica
- B. Cardiomiopatia restrittiva
- C. Cardiomiopatia aritmogena
- D. Cardiopatia ischemica cronica
- E. Cardiomiopatia dilatativa

6. Nella terapia del dolore nocicettivo senza sensibilizzazione spinale, NON è indicato somministrare:

- A. Paracetamolo
- B. FANS
- C. Oppioidi
- D. Corticosteroidi
- E. Gabapentinoidi

7. Una paziente di 65 anni, operata 10 anni prima di intervento di artroprotesi dell'anca destra, presenta da circa 2 mesi dolore inguino-crutale a destra che insorge prevalentemente sotto carico. L'esame radiografico mostra osteolisi periprotetica e i valori degli esami ematochimici sono nella norma. Qual è la diagnosi più probabile?

- A. Mobilizzazione settica della protesi
- B. Tromboflebite della safena
- C. Mobilizzazione asettica della protesi
- D. Frattura da durata del femore
- E. Lussazione della protesi

8. Un paziente di 58 anni riferisce otorrea ricorrente destra con ipoacusia. All'otoscopia si evidenzia perforazione timpanica con erosione parziale della catena ossiculare. Qual è il sospetto clinico?

- A. Otite cronica colesteatomatosa
- B. Otite sieromucosa
- C. Otite media acuta
- D. Otite catarrale
- E. Otosclerosi

9. Lo shock spinale si presenta con:

- A. Ipotensione e tachicardia
- B. Iperensione e tachicardia
- C. Iperensione e bradicardia
- D. Ipotensione e bradicardia
- E. Ipotensione ortostatica e tachicardia

10. Quando si utilizza un anestetico locale NON è necessario valutare:

- A. Onset di azione
- B. Durata d'azione
- C. Concentrazione della formulazione farmaceutica
- D. Potenza
- E. Permeabilità capillare

11. In caso di arresto cardiaco, qual è la prima azione da attuare?

- A. Intubazione orotracheale
- B. Accesso venoso centrale
- C. Incannulamento di un vaso arterioso
- D. Massaggio cardiaco esterno
- E. Circolazione extracorporea precoce

12. Un medico del 118 interviene per un pedone investito da un camion e sbalzato a 5 metri di distanza. I parametri riscontrati sono FC 140 bpm, PA 60/30 mmHg, SpO2 non rilevabile. Quale potrebbe essere la causa più probabile di questa alterazione dei parametri?

- A. Shock emorragico
- B. Edema polmonare acuto
- C. Shock spinale
- D. Arresto cardiaco
- E. Crisi comiziale

13. Un paziente di 49 anni in corso di induzione di anestesia generale per colecistectomia presenta bradicardia grave. Che cosa è indicato somministrare?

- A. Atropina
- B. Betametasone
- C. Fentanil
- D. Propofol
- E. Atenololo

14. Un uomo di 57 anni, con fibrillazione ventricolare in corso, risulta refrattario alla terapia elettrica. Quale farmaco, tra i seguenti, deve essere considerato di prima scelta in caso di fibrillazione ventricolare o tachicardia ventricolare senza polso, refrattari alla terapia elettrica?

- A. Amiodarone
- B. Beta-bloccante
- C. Atropina
- D. Verapamil
- E. Dopamina

15. Quale tra le seguenti NON è in genere una complicanza dovuta alla dissezione aortica acuta?

- A. Pneumotorace
- B. Ictus
- C. Ischemia arti inferiori
- D. Sincope
- E. Emotorace

16. Scenario 1.1 Un uomo di 43 anni, dopo una lunga passeggiata in montagna, accusa violento dolore all'ano ove è comparsa una tumefazione tondeggianti delle dimensioni di una ciliegia. Qual è la diagnosi più probabile?

- A. Trombosi emorroidaria
- B. Ragade anale
- C. Fistola perianale
- D. Condilomatosi perianale
- E. Carcinoma del retto

17. Scenario 1.2 A cosa deve essere sottoposto il paziente in prima istanza?

- A. Visita proctologica
- B. Rettoscopia
- C. Colonscopia
- D. Manometria ano-rettale
- E. Defecografia

18. Una paziente di 35 anni presenta all'auscultazione un soffio sistolico alla punta e in sede parasternale sinistra, associato a un click meso-sistolico, in assenza di altri reperti patologici all'esame obiettivo e di sintomi. Qual è la possibile diagnosi?

- A. Stenosi aortica
- B. Insufficienza aortica
- C. Prolasso della mitrale
- D. Difetto interventricolare
- E. Stenosi mitralica

19. Un paziente di 78 anni viene valutato per possibile impianto di pacemaker. Quale tra le seguenti costituisce un'indicazione certa all'impianto di pacemaker in caso di blocco Atrio-Ventricolare (A-V)?

- A. Blocco A-V di I grado
- B. Malattie neuromuscolari con blocco A-V di I grado
- C. Blocco A-V da malattia di Lyme
- D. Blocco A-V di III o di II grado avanzato associato a una pausa sistolica di almeno 5 secondi
- E. Blocco A-V di II grado tipo 1 asintomatico

20. Un paziente con cardiopatia ischemica recentemente sottoposto ad angioplastica con stent coronarici multipli presenta persistente ipercolesterolemia e ipertrigliceridemia nonostante terapia con ezetimibe e omega-3 polienoici. Lo schema viene modificato con una combinazione ezetimibe/simvastatina. Qual è il meccanismo d'azione principale delle statine?

- A. Si legano al recettore delle LDL
- B. Inibiscono l'idrossimetilglutaril-CoA reduttasi (HMG-CoA reduttasi)
- C. Antagonizzano le LDL ossidate
- D. Inibiscono le caspasi
- E. Riducono lo stress ossidativo

21. Una donna di 68 anni viene ricoverata nel reparto di cardiologia per un infarto del miocardio. Quale tra le seguenti è la definizione più completa di ischemia miocardica?

- A. Un'ipossiemia con insufficiente rimozione di metaboliti
- B. Un'aumentata rimozione di metaboliti
- C. Un'insufficiente apporto di ossigeno e substrati e insufficiente rimozione di metaboliti conseguente ad ipoperfusione
- D. Un'insufficiente apporto di ossigeno dovuto a ipossiemia
- E. Una riduzione del flusso coronarico durante la sistole

22. Si presenta all'attenzione medica un paziente di 5 anni con ostruzione respiratoria nasale, roncopia e indice apnee-ipopnee >60 allo studio polisomnografico. A quale trattamento deve essere sottoposto?

- A. Intervento di correzione palatale
- B. Intervento di adenoidectomia
- C. Intervento di adenotonsillectomia
- D. Terapia steroidea sistemica ciclica per 6 mesi
- E. Terapia steroidea ciclica e profilassi antibiotica

23. Una mamma si accorge che il suo bambino di 3 mesi sembra non rispondere a stimoli acustici. L'otorinolaringoiatra rileva una grave sordità congenita bilaterale. Qual è l'iter terapeutico più appropriato da seguire?

- A. Protesizzazione entro il primo anno di vita; eventuale impianto cocleare entro il terzo anno di vita
- B. Protesizzazione entro il terzo anno di vita; eventuale impianto cocleare entro il sesto anno di vita
- C. Impianto cocleare entro il sesto mese di vita
- D. Protesizzazione entro il sesto mese di vita; eventuale impianto cocleare entro i 18 mesi di vita
- E. Protesizzazione precoce; eventuale impianto cocleare in età adolescenziale

24. 114 Quali elementi compongono la triade di Virchow?

- A. Ittero, febbre, dolore ipocondrio destro
- B. Danno endoteliale, stasi venosa, ipercoagulabilità
- C. Febbre, disuria, piuria
- D. Ptosi palpebrale, miosi, anidrosi
- E. Ipoglicemia, sintomi/segni di ipoglicemia, remissione del quadro clinico con assunzione di glucosio

25. L'attivazione della via estrinseca della coagulazione può essere innescata da un danno vasale, in quanto tale evento porta alla liberazione di:

- A. Fattore tissutale
- B. Protrombina
- C. Fibrinogeno
- D. Fattore XII
- E. Calcio

26. Nella tetralogia di Fallot, in genere, la gravità della ipossiemia arteriosa dipende principalmente

- A. Dalla localizzazione del difetto interventricolare (DIV)
- B. Dall'ampiezza del difetto interatriale (DIA) se presente
- C. Dal grado della stenosi dell'arteria polmonare
- D. Dall'aumento delle resistenze vascolari periferiche
- E. Dal grado di ipertrofia del ventricolo sinistro

27. Scenario 2.1 Un bambino di 18 mesi viene condotto in Pronto Soccorso per il riscontro di sangue nel pannolino. Il bambino non ha febbre né lamenta dolori addominali né ha avuto episodi di vomito. Al momento del ricovero l'emoglobina è 9 g/dL. Qual è la causa più probabile tra le seguenti del reperto documentato nel bambino?

- A. Colite ulcerosa
- B. Proctocolite allergica
- C. Invaginazione intestinale
- D. Diverticolo di Meckel
- E. Celiachia

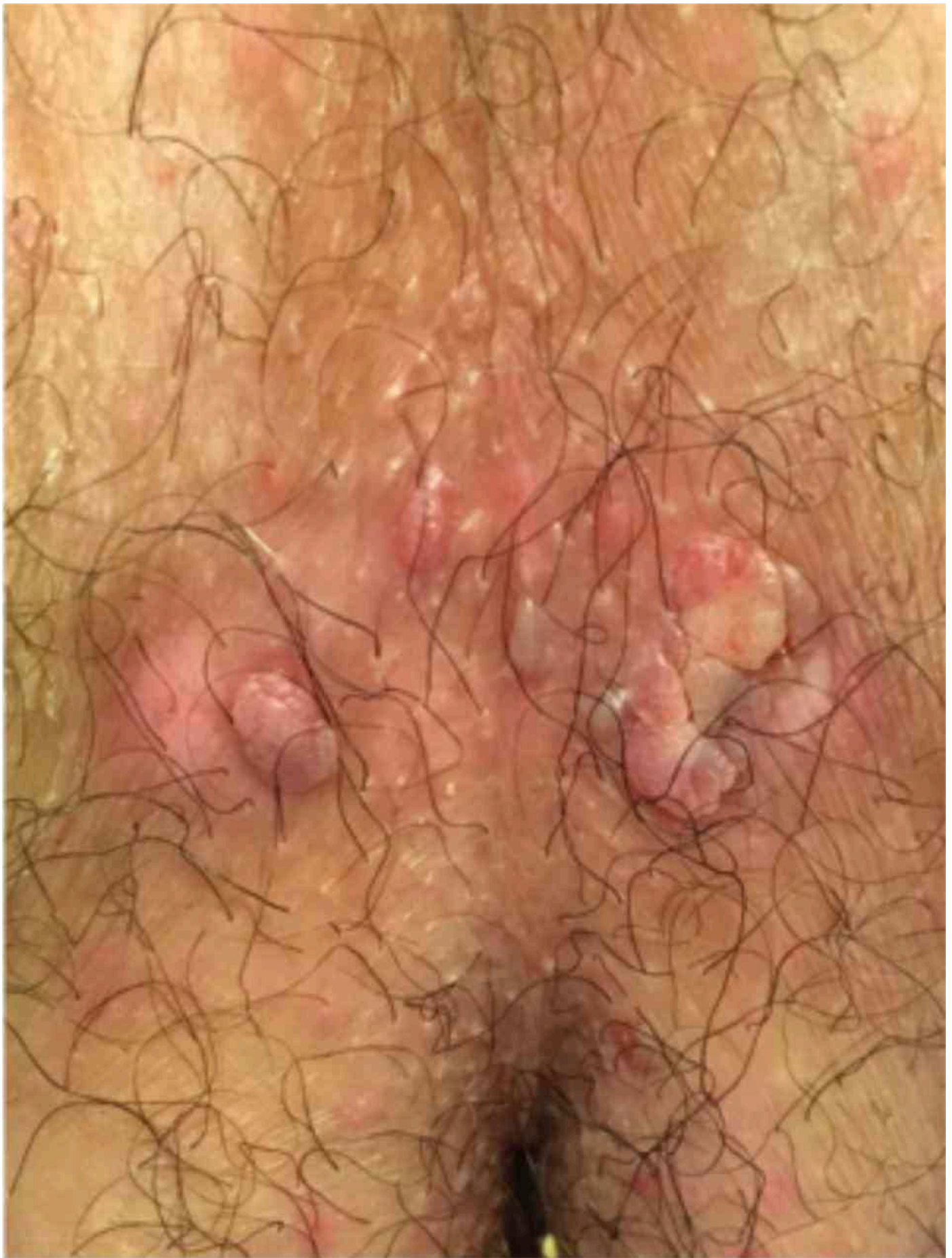
28. Scenario 2.2 Un bambino di 18 mesi viene condotto in Pronto Soccorso per il riscontro di sangue nel pannolino. Il bambino non ha febbre né lamenta dolori addominali né ha avuto episodi di vomito. Al momento del ricovero l'emoglobina è 9 g/dL. Qual è l'esame di elezione per la diagnosi della patologia da cui è più probabilmente affetto il bambino?

- A. Colonscopia
- B. Scintigrafia con  $^{99m}\text{Tc}$ -pertechnetato
- C. Clisma opaco
- D. Esofagogastroduodenoscopia e colonscopia
- E. Anticorpi anti-transglutaminasi

29. A un bambino di 8 anni a una visita oculistica di routine viene riscontrato un anello verde-marrone nella cornea (anello di Kayser-Fleischer). Quale trattamento è possibile instaurare per minimizzare le complicanze dell'errore congenito del metabolismo che si associa a questo segno clinico?

- A. Deferoxamina
- B. Deferiprone
- C. Penicillamina
- D. Amoxicillina
- E. Claritromicina





30. Un paziente di 49 anni presenta da diversi mesi in regione perineale papule roseo-brunastre talvolta confluenti in placche, asintomatiche. Quale terapia per queste lesioni NON è indicata?

- A. Terapia topica con acido salicilico e corticosteroidi
- B. Terapia topica con sinecatechine
- C. Terapia chirurgica

- D. Terapia con podofilottossine
- E. Terapia topica con Imiquimod

31. Una donna di 60 anni si presenta dal medico curante per la comparsa negli ultimi 6 mesi di linfadenomegalia in sede latero cervicale e ascellare bilaterale. La paziente non riferisce febbre, brividi, sudorazioni notturne, perdita di peso e astenia. Emocromo ed esami ematochimici sono nella norma, con eccezione di LDH aumentato. Allo striscio di sangue venoso periferico, formula conservata e assenza di cellule atipiche circolanti. Quale dei seguenti esami è il miglior passo successivo per definire la diagnosi?

- A. Ecografia dell'addome
- B. PET-TC total body
- C. Osservazione
- D. Biopsia linfonodale escissionale
- E. Aspirato e biopsia midollari

32. Una donna di 65 anni è riferita all'ematologo per astenia progressivamente ingravescente, febbre occasionale e perdita di peso di circa 10 kg negli ultimi sei mesi. All'emocromo: GB 21.200/mm<sup>3</sup>, Hb 9.5 g/dL e PLT 100.000/mm<sup>3</sup>. All'esame obiettivo si rileva splenomegalia palpabile a circa 6 cm dall'arcata costale. All'approfondimento diagnostico: - striscio di sangue venoso periferico: presenza di dacriociti e quadro leucoeritroblastico; - biopsia osteomidollare: midollo ipercellulare con iperplasia megacariocitaria e predominanza di precursori della linea mieloide associata a fibrosi reticolinica di grado 2. Blasti 1%; - analisi molecolare su granulociti del sangue periferico documenta la presenza della mutazione JAK2 V617F. Qual è la diagnosi più probabile?

- A. Leucemia mieloide cronica
- B. Mielofibrosi primaria
- C. Trombocitemia essenziale
- D. Policitemia vera
- E. Leucemia mielomonocitica cronica

33. Una donna di 25 anni si reca dal medico per la comparsa improvvisa di ematomi e petecchie diffuse agli arti inferiori. Anamnesi patologica prossima e remota negativa. All'esame obiettivo non si rilevano epato-splenomegalia né linfadenomegalie superficiali. L'emocromo mostra: GB 5.000/mm<sup>3</sup>, Hb 12.5 g/dL, piastrine 15.000/mm<sup>3</sup>. All'approfondimento diagnostico: - screening coagulativo, profilo biochimico, dosaggio immunoglobuline risultano tutti nella norma, test di Coombs diretto negativo, sierologie HIV e HCV negative; - striscio di sangue venoso periferico: conferma di ridotta conta piastrinica; - ecografia addome: milza di normali dimensioni, assenza di linfadenomegalie; - aspirato di midollo osseo: aumentato numero di megacariociti. Qual è la diagnosi più probabile?

- A. Emofilia B
- B. Malattia di von Willebrand
- C. Mielodisplasia
- D. Piastrinopenia autoimmune
- E. Porpora trombotica trombocitopenica

34. Secondo l'European Thyroid Association, qual è la causa più frequente di ipotiroidismo primario in Europa e negli Stati Uniti?

- A. Tiroidite di Hashimoto
- B. Carezza iodica
- C. Inquinanti ambientali
- D. Tiroidite subacuta
- E. Assunzione di amiodarone



35. Una donna di 25 anni si presenta dal medico curante per comparsa di dolore al giugulo accompagnato da febbre e tachicardia. Alla palpazione la tiroide si presenta ingrossata e molto dolente. In base alla presentazione clinica, qual è il sospetto diagnostico più verosimile tra i seguenti?

- A. Gozzo multinodulare
- B. Morbo di Basedow
- C. Ipotiroidismo sub-clinico
- D. Tiroidite subacuta
- E. Tiroidite cronica

36. Un uomo di 72 anni sviluppa un diabete mellito di tipo 2. Dopo un iniziale approccio basato su modifica della dieta e dello stile di vita, si decide di avviare una terapia farmacologica. Il paziente non ha altre comorbidità significative. Quale dei seguenti farmaci è considerato di prima scelta?

- A. Gliclazide
- B. Metformina
- C. Acarbiosio
- D. Insulina
- E. Liraglutie

37. Quale delle seguenti affermazioni sulle benzodiazepine è ERRATA?

- A. Vengono in genere metabolizzate dal fegato
- B. Attraversano la barriera placentare
- C. Si legano ai recettori della glicina
- D. Vengono escrete con le urine coniugate con l'acido glucuronico
- E. Si legano allo stesso recettore dei barbiturici

38. Una ragazza di 25 anni viene ricoverata in neurologia per diplopia e debolezza muscolare. Una RX torace rileva una massa nel mediastino. Nel sospetto di una miastenia gravis, quale dei seguenti farmaci è più indicato per eseguire un test in grado di confermare la diagnosi?

- A. Atropina
- B. Edrofonio
- C. Scopolamina
- D. Bromuro di ipratropio
- E. Imipramina

39. Un soggetto, in terapia anti-ipertensiva con ACE-inibitori e calcio antagonisti, mostra un controllo insufficiente dei valori pressori. Si richiede trattamento con farmaco con diverso meccanismo d'azione. Quale tra i seguenti è un inibitore dei recettori alfa-1 adrenergici utilizzato nel trattamento dell'ipertensione arteriosa?

- A. Doxazosina
- B. Fenilefrina
- C. Clonidina
- D. Dobutamina
- E. Fenoldepam

40. Un ragazzo di 19 anni presenta una sospetta aspergillosi broncopolmonare allergica. Si pone il sospetto di fibrosi cistica per la presenza di bronchiectasie alla TC del torace. Quale delle seguenti considerazioni sulla possibile diagnosi di fibrosi cistica è corretta?

- A. È un'ipotesi da considerare solo se il cariotipo è patologico
- B. È un'ipotesi da escludere se alla nascita si era verificato un ileo da meconio
- C. È giustamente un'ipotesi da considerare perché la diagnosi può essere posta anche in età non pediatrica
- D. È un'ipotesi da considerare solo se uno dei due genitori è affetto dalla malattia
- E. È un'ipotesi da scartare perché la diagnosi viene posta sempre in età pediatrica per gravità della sintomatologia

41. L'indice di Barthel serve a valutare:

- A. La resistenza allo sforzo fisico
- B. L'equilibrio durante la marcia
- C. La memoria a breve termine
- D. Il grado di autonomia nelle attività della vita quotidiana
- E. Il grado di disfagia

42. Un uomo di 75 anni riferisce che da circa una settimana è comparso intenso dolore ai muscoli masticatori. Tale dolore compare dopo l'inizio della masticazione e si risolve una volta che termina di masticare. Il medico curante ritiene che tale disturbo sia espressione di una patologia sistemica. La presenza di quale dei seguenti sintomi è opportuno indagare?

- A. Ipoacusia monolaterale
- B. Cefalea temporale
- C. Odinofagia
- D. Pirosti retrosternale
- E. Dispnea

43. Un uomo di 86 anni segue una politerapia per lo scompenso cardiaco. Dopo alcuni mesi lamenta dolore e tumefazione in regione mammaria bilaterale. Quale dei seguenti farmaci è la causa più probabile dei disturbi lamentati dal paziente?

- A. Vasartan
- B. Bisoprololo
- C. Spironolattone
- D. Cardioaspirina
- E. Furosemide

44. In genere, durante la gravidanza fisiologica la capacità funzionale residua polmonare:

- A. Non si modifica
- B. Aumenta
- C. Si riduce
- D. Aumenta ma solo in alcune etnie
- E. Si riduce, ma solo dopo i 50 anni

45. Scenario 16 Un paziente viene sottoposto in urgenza a splenectomia in seguito a un trauma stradale. Quale delle seguenti è una complicanza tipica dei pazienti splenectomizzati?

- A. Sepsis sostenuta da batteri capsulati
- B. Laparocoele
- C. Sanguinamento
- D. Infarto miocardico
- E. Trombocitopenia

46. Un paziente di 66 anni ha recentemente eseguito un'esofagogastroduodenoscopia in seguito alla comparsa di dolore epigastrico persistente associato a melena. L'esame ha messo in evidenza una neoformazione ulcerata sulla piccola curvatura a 3 cm dalla giunzione esofago-gastrica. Una biopsia dimostra trattarsi di un adenocarcinoma gastrico. Al completamento delle indagini lo staging del tumore è il seguente: cT2, N1, M0. Quale intervento chirurgico è più adeguato in questo caso?

- A. Gastrectomia totale con linfadenectomia D2
- B. Enucleazione con linfadenectomia D2
- C. Gastrectomia totale
- D. Resezione wedge con linfadenectomia D1
- E. Linfadenectomia D2 esclusiva

47. Scenario 18 Un paziente di 50 anni, già sottoposto a resezione colica per adenocarcinoma, presenta localizzazioni secondarie epatiche di malattia ed è candidabile a un'epatectomia destra. Quale di questi segmenti epatici NON è compreso in un'epatectomia destra?

- A. S4
- B. S5
- C. S6
- D. S7
- E. S8

48. In una donna di 60 anni, multipara con anamnesi familiare negativa per neoplasia, viene eseguita una mammografia per screening che mette in evidenza delle microcalcificazioni lineari ramificate nel quadrante infero-interno della mammella destra. Alla palpazione non si apprezzano noduli patologici. A cosa deve essere sottoposta la paziente in prima istanza?

- A. Biopsia stereotassica
- B. Intervento chirurgico di quadrantectomia
- C. Intervento chirurgico di mastectomia
- D. Radioterapia
- E. Solo mammografia di controllo

49. Un ragazzo a seguito di uno scontro di gioco durante una partita di rugby accusa un violento dolore all'emitorace destro. In Pronto Soccorso viene eseguita una RX torace che dimostra una falda di pneumotorace destro quantificabile in circa il 10% del totale del volume dell'emitorace. Com'è più opportuno procedere?

- A. Osservare l'evoluzione con una radiografia del torace dopo 12 ore
- B. Posizionare un drenaggio toracico nel II spazio intercostale a livello della linea ascellare anteriore
- C. Posizionare un drenaggio toracico in VII spazio a livello della linea ascellare media
- D. Eseguire ecografia della parete toracica
- E. Intubare il paziente

50. Un uomo di 35 anni si reca a una visita chirurgica lamentando una tumefazione riducibile in regione inguinale destra. Il chirurgo pone diagnosi di ernia inguinale non complicata. La correzione chirurgica di un'ernia inguinale può essere eseguita con diverse tecniche. Quale delle seguenti prevede l'utilizzo di materiale protesico?

- A. Ernioplastica secondo Lichtenstein
- B. Ernioplastica secondo Postempski
- C. Ernioplastica secondo McVay
- D. Ernioplastica secondo Shouldice
- E. Ernioplastica secondo Bassini

51. Un uomo di 45 anni, in apparente buono stato di salute, improvvisamente presenta un episodio di melena. Escludendo l'ipertensione portale, quale tra le seguenti è più frequentemente causa di emorragia del tratto gastrointestinale superiore?

- A. Ulcera peptica
- B. Duodenite
- C. Sindrome di Mallory-Weiss
- D. Esofagite
- E. Neoplasie

52. Scenario 23 Un uomo di 50 anni si reca dal medico per la comparsa di dolore in sede epigastrica. Il paziente lamenta anche dimagrimento e inappetenza. Si presenta subitterico. Quale delle seguenti indagini deve essere eseguita in prima istanza nel sospetto di una neoplasia pancreatica?

- A. TC addome con mezzo di contrasto con protocollo specifico per il pancreas
- B. Ecografia dell'addome inferiore
- C. Ecoendoscopia pancreatica
- D. RM addome
- E. PET/TC

53. Scenario 24 Un ragazzo di 15 anni presenta asimmetria della borsa scrotale con tumefazione non dolente dell'emiscroto sinistro da ectasia del plesso pampiniforme. L'esame diagnostico più indicato è:

- A. Eco-colordoppler funicolo-testicolare
- B. RX diretto dell'addome
- C. Cistoscopia
- D. TC addome
- E. Scintigrafia renale

54. L'Ankle-Brachial-Index (ABI) è un metodo non invasivo utile nella diagnosi e nella sorveglianza dei pazienti affetti da arteriopatia obliterante degli arti inferiori. Quale dei seguenti valori è indicativo di arteriopatia obliterante periferica?

- A. < 0,9
- B. 1 - 1,1
- C. 1,1 - 1,2
- D. 1,2 - 1,3
- E. > 1,3

55. Un uomo di 75 anni, dopo un lungo viaggio in auto, presenta dolore, tensione ed edema a carico della gamba destra. Il segno di Homans risulta positivo. In quale delle seguenti patologie vascolari è utile ricercare il segno di Homans?

- A. Trombosi venosa profonda
- B. Trombosi venosa superficiale
- C. Aneurisma dell'arteria poplitea
- D. Occlusione acuta dell'arteria poplitea
- E. Arteriopatia periferica cronica degli arti inferiori

56. Le cellule di Merkel sono meccanocettori:

- A. Localizzate nello strato basale dell'epidermide
- B. Localizzate nello strato spinoso dell'epidermide
- C. Localizzate nello strato granuloso dell'epidermide
- D. Presenti solo nell'epidermide del palmo della mano e della pianta del piede
- E. Localizzate nell'epidermide, tranne che al palmo della mano ed alla pianta del piede

57. Un paziente di 50 anni è stato sottoposto a un intervento di chirurgia addominale maggiore. Per la gestione del dolore post-operatorio, che cosa NON è raccomandato?

- A. Analgesia per via intramuscolare
- B. Analgesia con blocco nervoso periferico
- C. Analgesia con blocco nervoso centrale
- D. Analgesia endovenosa controllata dal paziente
- E. Infiltrazione della ferita chirurgica con anestetico locale

58. Un paziente di 50 anni presenta un carcinoma squamocellulare del polmone sinistro cT1, N1, M0. Viene pianificato un intervento chirurgico per asportare la neoplasia. La terapia di alcuni tipi di tumore del polmone in stadio iniziale prevede la resezione chirurgica. La pneumonectomia:

- A. Viene eseguita solo nel caso in cui una resezione lobare o sublobare non garantisca radicalità oncologica
- B. Viene eseguita nei pazienti giovani ed in ottime condizioni cardio-respiratorie in quanto garantisce migliore radicalità oncologica
- C. Non viene più eseguita in quanto gravata da mortalità e morbilità eccessive
- D. E' la tecnica di prima scelta
- E. E' indicata solo in alcune particolari forme istologiche di tumore polmonare

59. A seguito dell'asportazione di un'ampia neoplasia cutanea al braccio sinistro a un paziente di 67 anni, il chirurgo plastico stabilisce di coprire la perdita cutanea mediante un lembo. Come si definisce la tecnica chirurgica che prevede la trasposizione di due lembi triangolari di uguali dimensioni?

- A. Plastica a Z
- B. Lembo di Limberg
- C. Lembo di avanzamento
- D. Lembo di rotazione
- E. Plastica a W



60. Quale delle seguenti patologie NON è associata all'infezione da Epstein Barr virus (EBV)?

- A. Leucemia linfocitica cronica (LLC)
- B. Mononucleosi infettiva
- C. Carcinoma nasofaringeo
- D. Linfoma di Hodgkin
- E. Linfoma di Burkitt

61. Una donna di 20 anni si reca dal proprio ginecologo riferendo di aver avuto un rapporto sessuale occasionale completo non protetto e chiede quali accertamenti deve fare per escludere di aver contratto qualche malattia. Le seguenti sono tutte malattie sessualmente trasmissibili TRANNE una: quale?

- A. Epatite B
- B. Epatite C
- C. Tularemia
- D. Gonorrea
- E. Infezione da Mycoplasma hominis

62. Un uomo di 50 anni presenta da alcuni mesi edemi declivi con segno della fovea. Ha notato un aumento ponderale di circa 8 Kg. Una RX del torace mostra versamento pleurico bilaterale e uno slargamento del profilo cardiaco. La PA è 130/80 mmHg. Qual è il valore soglia di proteinuria oltre il quale si può porre diagnosi di sindrome nefrosica in presenza degli altri sintomi clinici?

- A. 2.5 g in 24h
- B. 3.5 g in 24h
- C. 1 g in 24h
- D. 0.5 g in 24h
- E. Non vi è un valore definito, la diagnosi si basa solo sulla clinica

63. Una donna di 65 anni con insufficienza renale cronica di grado 4 KDOQI (Kidney Disease Outcomes Quality Initiative) da rene policistico autosomico dominante, presenta anemia ipocromica normocitica (Hb 9.7 g/dL), ipocalcemia (8.5 mg/dL), iperfosforemia (5.6 mg/dL) e iperparatiroidismo (PTH sierico intatto 315 pg/mL). Quale delle seguenti vitamine è più frequentemente supplementata nei pazienti affetti da insufficienza renale cronica?

- A. Vitamina A
- B. Vitamina D
- C. Vitamina E
- D. Vitamina K
- E. Vitamina C



64. Un ragazzo di 25 anni è vittima di un incidente motociclistico. Viene soccorso e trasferito presso l'ospedale più vicino; viene valutato dai medici del Pronto Soccorso che rilevano una Glasgow Coma Scale (GCS) di 8/15. Il ragazzo viene sottoposto a una TC cerebrale (si veda l'immagine). Qual è la diagnosi più probabile?

- A. Emorragia intraventricolare
- B. Ematoma intraparenchimale
- C. Ematoma epidurale
- D. Emorragia subaracnoidea
- E. Ematoma sottodurale acuto

65. Una donna di 36 anni ha sofferto di una fastidiosa foruncolosi dell'ala del naso. Dopo una settimana compaiono cefalea frontale, disturbi visivi, proptosi e febbre alta. Si sospetta una trombosi del seno cavernoso. Quale tra le seguenti strutture anatomiche NON è di pertinenza del seno cavernoso?

- A. VI nervo cranico
- B. IV nervo cranico
- C. Branca oftalmica del V nervo cranico (V1)
- D. Branca mandibolare del V nervo cranico (V3)
- E. Arteria Carotide Interna

66. Nei pazienti affetti da morbo di Parkinson, di quale neurotrasmettitore sono ridotti i livelli cerebrali?

- A. Adrenalina
- B. Ossitocina
- C. Dopamina
- D. Acetilcolina
- E. Insulina

67. Quale tra i seguenti è il microrganismo più frequentemente responsabile di meningite batterica comunitaria nell'adulto?

- A. Pseudomonas aeruginosa
- B. Streptococcus pneumoniae
- C. Haemophilus influenzae
- D. Listeria monocytogenes
- E. Staphylococcus aureus

68. Viene accompagnata in Pronto Soccorso una paziente di 33 anni che riferisce cefalea, febbre (fino a 39 °C) e sopore da circa 36 ore. Alla prova della flessione del capo sul petto si provoca dolore nucale. Viene eseguita una TC cerebrale che esclude la presenza di una emorragia subaracnoidea e di un processo espansivo endocranico. Quale esame tra i seguenti è più utile per chiarire la diagnosi in urgenza?

- A. Rachicentesi
- B. Prelievo ematico
- C. Emocolture
- D. Elettroencefalogramma
- E. Ecografia della papilla ottica

69. Una bambina è nata pretermine, a 28 settimane di età gestazionale, ed ha un'età corretta di due anni. Con quale strumento psicometrico si può meglio quantificare un eventuale ritardo di sviluppo psicomotorio?

- A. Le scale Bayley-III
- B. La scala di Wechsler
- C. La scala ADOS
- D. Matrici di Raven
- E. Il test di Rorschach

70. Una ragazza di 25 anni affetta da miopia bilaterale (-4,00sf OO) si presenta dall'oculista chiedendo di essere sottoposta a intervento corneale per eliminare la correzione ottica con occhiali. Quale trattamento è opportuno proporre alla paziente?

- A. SLT (Laser trabeculoplastica selettiva)
- B. Capsulotomia Yag laser
- C. Trapianto di cornea
- D. Trattamento argon laser
- E. Trattamento PRK (cheratectomia fotorefrattiva)

71. Un uomo di 40 anni si rivolge al proprio oculista di fiducia perché ha notato negli ultimi mesi una riduzione del campo visivo sia dal lato destro sia sinistro, pur vedendo nel dettaglio ciò che sta guardando. L'esame della refrazione conferma un visus bilaterale di 10/10 e l'esame del campo visivo evidenzia un iniziale scotoma bitemporale. Quale delle seguenti patologie NON può essere causa dei disturbi riscontrati nel paziente?

- A. Meningioma a livello della sella turcica
- B. Adenoma ipofisario
- C. Retinite pigmentosa
- D. Cataratta
- E. Glaucoma

72. Nell'ambulatorio di un oculista si presenta un bambino di 7 anni accompagnato dai genitori i quali riferiscono che il proprio figlio negli ultimi mesi si avvicina molto agli oggetti per osservarli. Il bambino, particolarmente alto per la sua età, presenta astigmatismo miopico composto  $-4,00sf -2,00cyl100^\circ$  in un occhio ed ectopia lentis nell'altro. In base al quadro clinico descritto, è corretto sospettare:

- A. Retinite pigmentosa
- B. Sindrome di Marfan
- C. Distrofia dei coni
- D. Malattia di Leber
- E. Cheratocono

73. Una donna di 35 anni viene sottoposta a intervento chirurgico di quadrantectomia della mammella destra e asportazione del linfonodo sentinella. L'esame istologico documenta un carcinoma duttale infiltrante, G2, pT1, N0, HER2 negativo, con una forte espressione dei recettori per gli estrogeni (ER: 98%) e progesterone (PgR: 98%) e l'indice di proliferazione basso (Ki67: 8%). Gli esami di stadiazione non documentano metastasi.

- A. Luminale A
- B. HER2 positivo (non luminale)
- C. Triplo negativo
- D. Luminale B HER2 positivo
- E. Luminale B HER2 negativo

74. Un uomo di 34 anni presenta un nodulo testicolare non dolente, di consistenza dura. Il paziente non è febbrile. Com'è opportuno procedere in prima istanza?

- A. Prescrivere 7 giorni di levofloxacina
- B. Prescrivere una TC torace, addome e pelvi
- C. Prescrivere un'ecografia testicolare
- D. Prescrivere una RM torace, addome e pelvi
- E. Prescrivere dosaggio di CEA e beta-hCG

75. Una ragazza di 25 anni giunge al Pronto Soccorso per la comparsa di un edema a mantellina al collo e al volto. Riferisce inoltre dispnea. Viene eseguita una RX del torace che mostra uno slargamento del mediastino. Tra le seguenti, qual è l'ipotesi diagnostica più probabile?

- A. Atelettasia polmonare
- B. Sindrome della vena cava superiore
- C. Miocardite
- D. Dissezione aortica
- E. Pneumotorace

76. Quando si parla di Morbo di Legg-Calvé-Perthes s'intende:

- A. Lussazione congenita dell'anca
- B. Osteocondrosi dell'apofisi tibiale anteriore
- C. Osteocondrosi dell'epifisi femorale prossimale
- D. Epifisiolisi dell'anca
- E. Osteocondrosi dell'epifisi prossimale dell'omero

77. La frattura-lussazione di Monteggia è caratterizzata da:

- A. Frattura dell'ulna con concomitante lussazione del capitello radiale
- B. Frattura del radio con concomitante frattura della stiloide ulnare e lussazione radioulnare distale
- C. Frattura del radio associata a lussazione radiocarpica
- D. Lussazione del gomito associata a frattura del processo coronoideo dell'ulna
- E. Frattura-lussazione della testa omerale

78. Un uomo di 65 anni si presenta in ambulatorio lamentando progressiva e invalidante rigidità in flessione del IV e V dito della mano destra. All'esame obiettivo tale atteggiamento di flessione non è riducibile e si accompagna alla presenza di un ispessimento cordoniforme rilevato e sclerotico a livello palmare, in corrispondenza del IV e del V dito. Da questo quadro clinico si può fare diagnosi di:

- A. Morbo di Dupuytren
- B. Lesione del nervo mediano
- C. Lesione del nervo radiale
- D. Lesione del nervo ulnare
- E. Tenosinovite dei flessori delle dita



79. Un uomo di 45 anni, cadendo dallo scooter, riporta una frattura scomposta del terzo medio della diafisi omerale con il quadro radiografico in figura. Qual è la complicanza immediata più frequente che si potrebbe verificare con il suddetto quadro clinico-radiografico?

- A. Lesione del nervo ulnare
- B. Tromboembolia polmonare
- C. Lesione dell'arteria brachiale
- D. Lesione del nervo mediano
- E. Lesione del nervo radiale

80. Il riscontro di alti livelli sierici di CA 125:

- A. E' frequente nelle pazienti con carcinoma ovarico
- B. E' patognomonico del carcinoma della prostata
- C. Non è associato a patologie neoplastiche
- D. Può confermare la diagnosi di infarto miocardico acuto
- E. Nelle donne non è mai elevato



81. Una donna di 25 anni con ovaio policistico sta tentando di avere una gravidanza da almeno 2 anni. Le viene consigliato di eseguire un dosaggio ormonale in fase luteinica. L'aumento di quale dei seguenti ormoni è indicatore di avvenuta ovulazione?

- A. Estradiolo
- B. Ormone follicolo stimolante (FSH)
- C. Progesterone
- D. Ormone tireostimolante (TSH)
- E. Deidroepiandrosterone (DHEA)

82. Una paziente di 45 anni, alla 23-esima settimana di gravidanza, già ipertesa, si reca in Pronto Soccorso per astenia. Riferisce l'insorgenza, qualche ora prima, di cefalea e presenta PA di 180/110 mmHg. Qual è l'ipotesi diagnostica più probabile?

- A. Pre-eclampsia gravidica
- B. Infarto miocardico acuto
- C. Macroglobulinemia di Waldenstrom
- D. Scompenso cardiaco destro
- E. Crisi isterica

83. Una paziente di 27 anni, con leiomioma uterino clinicamente silente, richiede al ginecologo la prescrizione di un contraccettivo orale estro-progestinico a basso dosaggio. Com'è opportuno procedere?

- A. Prescrivere il contraccettivo, non vi sono controindicazioni
- B. Consigliare altri tipi di contraccettivi non estro-progestinici
- C. Prescrivere il contraccettivo, ma con una posologia dimezzata
- D. Prescrivere il contraccettivo, ma previa escissione chirurgica del leiomioma
- E. Prescrivere il contraccettivo, ma previo dosaggio sierico dell'acido vanilmandelico

84. Il ginecologo prescrive a una donna al 3° mese di gravidanza il controllo degli anticorpi anti-Cytomegalovirus, che risultano positivi. Nell'infezione materna da Cytomegalovirus, il rischio di patologia fetale è:

- A. minore all'aumentare dell'epoca gestazionale
- B. maggiore all'aumentare dell'epoca gestazionale
- C. presente solo nel terzo trimestre
- D. indipendente dall'epoca gestazionale
- E. presente solo se l'infezione è immediatamente preconcezionale

85. Un uomo di 55 anni, operaio in un'industria tessile, lamenta ricorrenti lombalgie che attribuisce alle sue mansioni che comportano il sollevamento ripetuto di pesi. La movimentazione manuale di gravi è regolamentata dall'All. XXXIII del d.lgs. 81/2008 e prevede l'applicazione di modelli indicati dalla norma UNI ISO 11228. Secondo tale allegato il peso massimo sollevabile da un soggetto ultra quarantacinquenne di sesso maschile è pari a:

- A. 10 kg
- B. 20 kg
- C. 30 kg
- D. 40 kg
- E. 50 kg

86. Un paziente di 40 anni con lesione del corno posteriore del menisco interno viene sottoposto a meniscectomia parziale selettiva artroscopica in anestesia periferica tronculare del nervo femorale e del nervo sciatico. Qual è in questo caso il tempo minimo dall'intervento per iniziare il programma riabilitativo consistente nel carico diretto dell'arto operato, nella cinesiterapia del ginocchio e negli esercizi di rinforzo della muscolatura della coscia?

- A. Dopo 72 ore dalla fine dell'intervento
- B. Dopo 4 giorni dalla fine dell'intervento
- C. Dopo 1 settimana dalla fine dell'intervento
- D. Dopo 2 settimane dalla fine dell'intervento
- E. Appena terminati gli effetti dell'anestesia periferica

87. Un paziente, reduce da un recente infarto miocardico con un residuo di modesto deficit del volume di eiezione, viene dimesso a domicilio con un programma di riabilitazione. Il percorso di riabilitazione cardiovascolare può prevedere un sostegno psicosociale?

- A. Sì, ma solo nei pazienti non coniugati
- B. Sì, ma solo nei pazienti maggiori di 18 anni
- C. Sì, ma solo nei pazienti maggiori di 75 anni
- D. Sì, infatti fino al 20% dei pazienti mostra segni di depressione, ansia e negazione della patologia
- E. No

88. Quale, tra i seguenti, è il quadro emocoagulativo tipico di un paziente con emofilia A?

- A. PTT normale, PT allungato, fibrinogeno normale, piastrine normali
- B. PTT allungato, PT normale, fibrinogeno normale, piastrine normali
- C. PTT allungato, PT allungato, fibrinogeno ridotto, piastrine normali
- D. PTT normale, PT normale, fibrinogeno normale, piastrine normali
- E. PTT normale, PT normale, fibrinogeno normale, piastrine ridotte

89. Il fenotipo eritrocitario di una donna primipara al terzo mese di gravidanza risulta essere 0 Rh-negativo; il marito è risultato 0 Rh-positivo. Quando è raccomandata la profilassi dell'isoimmunizzazione materno-fetale di tipo Rh?

- A. Al termine della gravidanza e a distanza di almeno 3 giorni dal parto
- B. Solo nei parti vaginali
- C. Alla 28-esima settimana di gravidanza ed entro 72 ore dal parto
- D. Al concepimento ed entro una settimana dal parto
- E. Solo nei parti cesarei

90. A una donna di 35 anni al 6° mese di gravidanza, vengono riscontrati valori pressori arteriosi superiori a 160/100 mmHg in diverse misurazioni effettuate. Quale tra le seguenti è una complicanza grave dell'ipertensione arteriosa in gravidanza?

- A. Macrosomia fetale
- B. Emorragia cerebrale del feto
- C. Malformazioni cardiache fetali
- D. Anomalie di impianto della placenta
- E. Coagulazione intravascolare disseminata (CID)

91. Come viene trasmesso il virus West Nile?

- A. Puntura di vespa
- B. Contatto con escrementi di uccelli migratori
- C. Puntura di zecca
- D. Puntura di zanzara
- E. Contatto con escrementi di bestiame

92. Su cosa è basato lo screening neonatale della fibrosi cistica?

- A. Riscontro di iperamilasemia
- B. Riscontro di ipertripsinemia
- C. Riscontro di ipertransaminasemia
- D. Test del sudore positivo
- E. Riscontro di ipernatremia

93. Quale composizione dei seguenti vaccini oggi disponibili è correttamente indicata?

- A. Il vaccino anti-morbillo è costituito da virus attenuati
- B. Il vaccino anti-tubercolare è costituito da antigeni estratti e purificati
- C. Il vaccino anti-Haemophilus influenzae tipo B è costituito da virus inattivati
- D. Il vaccino anti-meningococco di sierogruppo B è costituito da antigeni polisaccaridici capsulari
- E. Il vaccino anti-pneumococco è un vaccino polivalente costituito da proteine della membrana esterna

94. Un uomo di 40 anni presenta un'intossicazione acuta grave da paracetamolo. Quale dei seguenti antidoti è necessario somministrare?

- A. Acido aminocaproico
- B. Penicillamina
- C. Protamina solfato
- D. Acido folico
- E. N-acetilcisteina

95. Una donna di 33 anni affetta da malattia di Still dell'adulto sviluppa una sindrome da attivazione macrofagica. Quale delle seguenti alterazioni laboratoristiche ci si aspetta di trovare in tale contesto clinico?

- A. Riduzione di trigliceridi, emoglobina, piastrine; aumento di fibrinogeno, D-dimero, ferritina
- B. Riduzione di emoglobina e piastrine; aumento di fibrinogeno, D-dimero, trigliceridi, ferritina
- C. Riduzione di emoglobina, D-dimero, trigliceridi; aumento di fibrinogeno, piastrine, ferritina
- D. Riduzione di emoglobina, piastrine, fibrinogeno; aumento di trigliceridi, D-dimero, ferritina
- E. Riduzione di emoglobina, trigliceridi, ferritina; aumento di piastrine, D-dimero, fibrinogeno

96. Un uomo di 50 anni con anamnesi patologica negativa, nel corso di una sindrome influenzale sviluppa dolore toracico retrosternale. All'auscultazione cardiaca si apprezzano rumori da sfregamento. All'elettrocardiogramma vi è elevazione diffusa del tratto ST. Viene posto il sospetto di pericardite acuta, confermato dal referto ecocardiografico. Si tratta del primo episodio e il paziente non ha allergie farmacologiche note. Quale dei seguenti approcci terapeutici è considerato di prima scelta?

- A. Ibuprofene + acido acetilsalicilico
- B. Ibuprofene o acido acetilsalicilico
- C. Rituximab
- D. Prednisone
- E. Prednisone + acido acetilsalicilico

97. Un uomo di 36 anni, affetto da morbo di Crohn, sviluppa una sindrome di Sweet. Quale delle seguenti manifestazioni caratterizza tale sindrome?

- A. Uveite
- B. Aortite
- C. Dermatite neutrofilica
- D. Orchite
- E. Condrite della piramide nasale

98. Un uomo di 26 anni, che assume abitualmente eroina per via endovenosa, viene portato in Pronto Soccorso per febbre elevata presente da circa 7 giorni e dispnea. Non riferisce viaggi all'estero negli ultimi 5 anni. La TC del torace mostra noduli polmonari diffusi e bilaterali, dei quali alcuni cavitati. Quale tra le seguenti ipotesi diagnostiche dovrebbe essere considerata in prima istanza?

- A. Endocardite infettiva
- B. Malaria
- C. Sarcoidosi
- D. Polmonite da *Clamydophila pneumoniae*
- E. Esordio di Lupus Eritematoso Sistemico

99. Una donna di 36 anni, poche ore dopo un aborto per morte endouterina fetale, manifesta acrocianosi, lesioni petecchiali ed epistassi. Agli esami vi è riscontro di piastrinopenia, riduzione del fibrinogeno e allungamento di PT e APTT. Come si definisce tale quadro clinico?

- A. Sindrome da attivazione macrofagica
- B. Coagulazione intravascolare disseminata (CID)
- C. Embolizzazione gassosa
- D. Insufficienza epatica
- E. Vasculite

100. Un uomo di 67 anni viene portato al Pronto Soccorso per febbre, cefalea e rigidità nucale. Viene eseguita una puntura lombare. L'esame del liquor mostra pleiocitosi neutrofila, proteine aumentate, glucosio ridotto. L'esame microscopico dimostra la presenza in gran numero di diplococchi gram positivi. Il paziente non ha allergie note a farmaci. In attesa dell'antibiogramma, quale terapia antibiotica empirica è la maggiormente indicata?

- A. Cefepime + levofloxacina
- B. Imipenem + vancomicina
- C. Rifampicina + ceftriaxone
- D. Vancomicina + gentamicina
- E. Ceftriaxone + vancomicina

101. Un uomo di 26 anni presenta un Body Mass Index (BMI) di 33. Quale delle seguenti patologie è MENO frequentemente associata a obesità?

- A. Sindrome di Cushing
- B. Sindrome di Prader-Willi
- C. Sindrome di Conn
- D. Ipotiroidismo
- E. Craniofaringioma

102. A una donna di 32 anni, che assume abitualmente eroina per via endovenosa, viene posta diagnosi di endocardite infettiva su valvola nativa. Quale tra i seguenti microrganismi è con maggior probabilità causa del quadro clinico descritto?

- A. Virus HIV
- B. *Proteus vulgaris*
- C. *Escherichia Coli*
- D. *Staphylococcus aureus*
- E. *Enterococcus faecalis*

103. Una donna di 22 anni si reca al Pronto Soccorso ginecologico e riferisce che in occasione di una festa privata era stata avvicinata da un uomo sconosciuto, che aveva poi abusato sessualmente di lei. Il ginecologo di guardia deve:

- A. Eseguire l'anamnesi e la visita ginecologica per accertare la presenza dei segni dell'eventuale violenza subito dopo aver contattato l'équipe multidisciplinare per l'accertamento delle violenze, ove presente e redigere referto alla Procura della Repubblica entro 24 ore
- B. Eseguire l'anamnesi e la visita ginecologica per accertare la presenza dei segni dell'eventuale violenza subito dopo aver contattato l'équipe multidisciplinare per l'accertamento delle violenze, ove presente
- C. Eseguire l'anamnesi e la visita ginecologica per accertare la presenza dei segni dell'eventuale violenza subito dopo aver contattato l'équipe multidisciplinare per l'accertamento delle violenze, ove presente, e redigere rapporto alla Procura della Repubblica entro 48 ore
- D. Eseguire l'anamnesi e la visita ginecologica per accertare la presenza dei segni dell'eventuale violenza subito dopo aver contattato l'équipe multidisciplinare per l'accertamento delle violenze, ove presente. Deve poi proseguire le indagini con l'esecuzione di atti invasivi e, all'atto delle risultanze emerse, redigere referto all'autorità giudiziaria
- E. Eseguire esclusivamente l'anamnesi e, dopo aver redatto il referto, contattare l'autorità giudiziaria che attiverà la rete antiviolenza e, su disposizione del Pubblico Ministero, inizierà le indagini disponendo eventualmente ulteriori accertamenti

104. Un ragazzo, di ritorno dalla scuola, mentre attraversa la strada sulle strisce pedonali, viene investito da un'autovettura in fase di sorpasso. Viene dapprima caricato sul cofano dell'auto e poi proiettato a diversi metri di distanza riportando un politrauma. Soccorso dai sanitari del 118 e sottoposto alle indagini strumentali, viene ricoverato presso il reparto di Ortopedia dell'ospedale con diagnosi di "frattura esposta di radio destro e scomposta di radio sinistro e frattura scomposta biossea di gamba sinistra". Alla luce della gravità delle lesioni riscontrate, il sanitario del Pronto Soccorso deve:

- A. Redigere referto e trasmetterlo al Tribunale Sezione Penale
- B. Inviare modulistica di invalidità all'INPS
- C. Redigere referto e trasmetterlo alla Procura della Repubblica
- D. Effettuare denuncia all'INAIL
- E. Informare quanto prima il medico di base del paziente che dovrà redigere referto all'autorità giudiziaria



105. Quale delle seguenti affermazioni descrive più correttamente i livelli essenziali di assistenza (LEA)?

- A. I LEA sono le prestazioni e i servizi che il Servizio Sanitario Nazionale è tenuto a fornire ai cittadini con un reddito complessivo lordo inferiore a una certa soglia, gratuitamente o dietro pagamento di una quota di partecipazione ("ticket")
- B. I LEA sono le prestazioni e i servizi che il Servizio Sanitario Nazionale è tenuto a fornire a tutti i cittadini, gratuitamente o dietro pagamento di una quota di partecipazione ("ticket")
- C. I LEA sono le prestazioni e i servizi che il Servizio Sanitario Nazionale è tenuto a fornire ai cittadini con età inferiore a 18 anni, gratuitamente o dietro pagamento di una quota di partecipazione ("ticket")
- D. I LEA sono le prestazioni e i servizi che il Servizio Sanitario Nazionale è tenuto a fornire ai cittadini con età superiore a 65 anni, gratuitamente o dietro pagamento di una quota di partecipazione ("ticket")
- E. I LEA sono le prestazioni e i servizi che il Servizio Sanitario Nazionale è tenuto a fornire ai cittadini con più di 18 anni privi di lavoro da più di un anno, gratuitamente o dietro pagamento di una quota di partecipazione ("ticket")

106. Un uomo di 62 anni con una storia di ulcera peptica riferisce un miglioramento della sintomatologia dopo la terapia eradicante dell'*Helicobacter pylori*. Tuttavia, dopo 4 mesi, i sintomi si ripresentano nonostante adeguata terapia con esomeprazolo. Viene posto sospetto di sindrome di Zollinger-Ellison. Tra i seguenti, quale è il primo step dell'iter diagnostico?

- A. Analisi genetica delle mutazioni a carico del gene MEN1
- B. Ecoendoscopia del pancreas
- C. Test della secretina
- D. Test della clonidina
- E. Non è necessario alcun test, bisogna solo aumentare la terapia con gastroprotettore

107. Una donna di 58 anni viene inviata in ospedale dal medico di medicina generale per anemia ipocromica microcitica resistente alla supplementazione con somministrazione orale di ferro. La paziente riferisce inoltre disfagia. All'esame obiettivo vi è riscontro di glossite e splenomegalia. Viene eseguita un'esofagogastroduodenoscopia con il riscontro di esofagite, con membrane esofagee nel terzo prossimale. Quale delle seguenti diagnosi è compatibile con il quadro clinico descritto?

- A. Malattia da reflusso gastroesofageo
- B. Leiomioma esofageo
- C. Spasmo esofageo diffuso
- D. Sindrome di Boerhaave
- E. Sindrome di Plummer-Vinson

108. Una donna di 52 anni presenta diarrea persistente da una settimana. Tutte le seguenti situazioni possono portare frequentemente a diarrea, AD ECCEZIONE di una: quale?

- A. Terapia con metoclopramide
- B. Ipertiroidismo
- C. Malattia infiammatoria intestinale
- D. Ipercalcemia
- E. Sindrome dell'intestino irritabile



109. La radiografia del torace in figura mostra un quadro che potrebbe essere pericoloso per la vita del paziente: quale?

- A. Cardiomegalia estrema
- B. Pneumotorace sinistro
- C. Dissezione aortica
- D. Stenosi tracheale
- E. Emotorace sinistro

110. Per test alla metacolina si intende:

- A. Un test volto a misurare il grado di reattività bronchiale
- B. Un test che si esegue durante il cateterismo cardiaco destro, volto a identificare i pazienti con ipertensione polmonare che potrebbero trarre giovamento da determinate terapie
- C. Un esame diagnostico per immagini volto a rappresentare la capacità di transito del bolo alimentare
- D. Un test da sforzo anaerobico volto a evidenziare la soglia di riserva coronarica
- E. Un test scintigrafico utile nella diagnosi dell'embolia polmonare nei casi in cui l'angio-TC sia controindicata

111. Un paziente adulto con tosse persistente si presenta all'osservazione clinica. Viene richiesta una TC del torace che mostra la presenza di bronchiectasie. Viene esclusa la presenza di fibrosi cistica. Quale delle seguenti considerazioni circa le strategie terapeutiche per le bronchiectasie è ERRATA?

- A. La terapia antibiotica è indicata nelle riacutizzazioni
- B. La fisioterapia può avere un ruolo nella prevenzione delle complicanze delle bronchiectasie
- C. Qualora venga isolato un batterio al broncolavaggio o all'esame dell'espettorato, esso deve essere sempre trattato ed eliminato
- D. La chirurgia può avere un ruolo nel trattamento di alcune forme di bronchiectasie
- E. Il trattamento con desossiribonucleasi I umana ricombinante (dornase alfa) è controindicato nella riacutizzazione

112. Quali alterazioni elettrolitiche possono innescare una riduzione dell'intervallo QT?

- A. Ipocalcemia, ipokaliemia
- B. Ipernatremia, ipercloremia
- C. Iperfosforemia, ipomagnesemia
- D. Ipercalcemia, iperkaliemia
- E. L'intervallo QT non è influenzato dalle concentrazioni elettrolitiche

113. La sindrome di Wolff-Parkinson-White è caratterizzata da:

- A. Aumento reversibile delle resistenze espiratorie al flusso
- B. Pre-eccitazione ventricolare
- C. Irsutismo, tremori non intenzionali, albinismo
- D. Alterazione dell'ossificazione
- E. Collagenosi associata ad alterazioni vascolari arteriose (soprattutto aortiche)

114. Un paziente di 75 anni iperteso, in trattamento farmacologico, riferisce episodi di palpitazioni. Quale tra i seguenti è il primo esame strumentale da richiedere?

- A. TC coronarica
- B. PET cardiaca
- C. ECG dinamico secondo Holter
- D. Monitoraggio ambulatoriale della pressione arteriosa per 24 ore
- E. Ecocardiogramma da sforzo

115. Quale tra queste combinazioni di farmaci NON è contemplata come terapia antiretrovirale altamente attiva (HAART) in un paziente affetto da infezione da HIV?

- A. Raltegravir / Zidovudina / Lamivudina
- B. Abacavir / Zidovudina / Lamivudina
- C. Nelfinavir / Zidovudina / Lamivudina
- D. Efavirenz / Zidovudina / Didanosina
- E. Efavirenz / Zidovudina / Lamivudina

116. Un uomo di 56 anni, fumatore e diabetico, viene ricoverato dopo una settimana di febbre e tosse non produttiva. La radiografia del torace mostra una polmonite lobare destra; la ricerca dell'antigene urinario della legionella è positiva. Quale dei seguenti antibiotici NON è opportuno prescrivere?

- A. Azitromicina
- B. Levofloxacina
- C. Doxiciclina
- D. Ceftriaxone
- E. Claritromicina

117. Un uomo accede in Pronto Soccorso per un malore. Al suo arrivo viene incannulata una vena periferica per eseguire i prelievi ematici, quale?

- A. Anonima
- B. Succlavia
- C. Basilica
- D. Femorale
- E. Giugulare interna

118. Si reca in Pronto Soccorso un paziente di 67 anni, con ipertensione arteriosa ben controllata dalla terapia in atto, che riferisce un dolore toracico, urente e ben localizzabile, insorto gradualmente dopo circa 2 ore dal pranzo mentre riposava supino. I parametri vitali (pressione arteriosa, frequenza cardiaca, frequenza respiratoria, saturazione periferica di ossigeno) sono nella norma. Qual è la causa più probabile del quadro clinico descritto?

- A. Colecistite acuta
- B. Dissezione aortica
- C. Embolia polmonare acuta
- D. Pneumotorace
- E. Malattia da reflusso gastro-esofageo

119. Si reca in Pronto Soccorso un paziente di 57 anni, che riferisce febbre, dispnea, tosse produttiva e astenia da circa 5 giorni. Qual è la causa più probabile di tale quadro clinico?

- A. Polmonite acquisita in comunità
- B. Riacutizzazione asmatica
- C. Embolia polmonare acuta
- D. Infarto miocardico acuto
- E. Pneumotorace

120. Un uomo ha lavorato per 20 anni come operaio in una carpenteria metallica. I controlli periodici dell'udito, regolarmente effettuati, hanno dimostrato, negli ultimi anni, un deficit uditivo. Il deficit uditivo attribuibile al trauma acustico cronico presenta le seguenti caratteristiche, TRANNE una: quale?

- A. È un deficit neurosensoriale con soglia uditiva per via aerea uguale alla soglia per via ossea
- B. Peggiora dopo la cessazione dell'esposizione al rischio
- C. Coinvolge inizialmente le frequenze acute per poi estendersi alle frequenze medio-basse
- D. È bilaterale e simmetrico
- E. È irreversibile

121. Una bambina di 2 anni viene ricoverata in terapia intensiva pediatrica per una grave disidratazione in corso di gastroenterite. Quale indice NON è indicativo di insufficienza renale prerenale?

- A. Sodio urinario < 20 mEq/L
- B. Escrezione frazionale del sodio (FENa) < 1%
- C. Osmolalità urinaria > 500 mOsm/kg
- D. Azoto ureico (BUN)/Creatininemia > 20:1
- E. Escrezione frazionale del sodio (FENa) > 2%

122. Un bambino di 8 anni con bassa statura e occhi piccoli, giunge all'osservazione clinica per un episodio sincopale. La madre riferisce che è stato operato per un pollice soprannumerario. All'emocromo viene riscontrata una grave anemia per cui viene ricoverato e trasfuso. Vengono notate diverse chiazze café-au-lait e viene eseguito il test di fragilità cromosomica (DEB test) che risulta positivo. Qual è la condizione da cui è affetto il bambino?

- A. Anemia di Fanconi
- B. Anemia aplastica
- C. Talassemia major
- D. Drepanocitosi
- E. Anemia da Parvovirus

123. Una bambina di 13 mesi viene ricoverata per una grave broncopolmonite in terapia intensiva pediatrica. La pediatra riferisce un ritardo di crescita staturo-ponderale e psicomotorio; i test per la fibrosi cistica e gli accertamenti per la celiachia sono risultati negativi. Vista la gravità del quadro clinico, vengono eseguiti degli esami immunologici di primo livello con riscontro di un deficit selettivo di IgA e di linfopenia. In seguito a consulenza immunologica, viene dosata anche l'alfa-fetoproteina, che risulta elevata. Di quale immunodeficienza più probabilmente si tratta?

- A. Immunodeficienza grave combinata (Severe Combined Immunodeficiency, SCID)
- B. Sindrome di Di George
- C. Atassia teleangectasia
- D. Malattia granulomatosa cronica
- E. Agammaglobulinemia

124. Un bambino nato a termine, allattato al seno, presenta un colorito ancora itterico a 2 settimane di vita. All'esame obiettivo presenta una fontanella anteriore ampia e un'ernia ombelicale riducibile. I genitori inoltre riferiscono una stipsi persistente. Tra le seguenti condizioni cliniche, qual è quella da cui più probabilmente è affetto il lattante?

- A. Atresia delle vie biliari
- B. Sindrome di Crigler-Najjar
- C. Infezione delle vie urinarie
- D. Ipotiroidismo congenito
- E. Malattia di Gilbert

125. Un paziente affetto da schizofrenia catatonica rifiuta cibo, idratazione e cura dell'igiene personale. Come viene definito questo quadro clinico?

- A. Negativismo
- B. Cataplessia
- C. Apatia
- D. Stereotipia
- E. Perseverazione

126. Una primipara al terzo trimestre di gravidanza giunge in Pronto Soccorso accompagnata dai familiari preoccupati dal fatto che da circa 3 settimane la paziente si ipoalimenta, rimane sveglia pressoché tutta la notte, mostra profonda cupezza. Nonostante una visita di controllo effettuata due giorni prima non abbia riscontrato anomalie nella gravidanza, la paziente continua a sostenere che il feto sia morto e che non abbia alcun senso vivere. Non risultano precedenti psichiatriche. Quale tra le seguenti rappresenta nell'immediato la gestione più corretta della paziente?

- A. Ricovero ospedaliero e sola osservazione in quanto tutti gli psicofarmaci hanno un effetto teratogeno
- B. Ricovero ospedaliero e impostazione di una terapia farmacologica specifica
- C. Impostazione di una terapia farmacologica e programmazione di controlli ambulatoriali
- D. Dimissione dal Pronto Soccorso e indicazione ai familiari di monitorare la paziente
- E. Indicazione a una psicoterapia cognitivo-comportamentale in regime ambulatoriale



127. Quale delle seguenti affermazioni è corretta in relazione all'immagine?

- A. Nell'immagine TC la freccia indica il corno anteriore del ventricolo laterale sinistro
- B. Nell'immagine RM la freccia indica il corno anteriore del ventricolo laterale destro
- C. Nell'immagine TC la freccia indica il corno occipitale del ventricolo laterale destro
- D. Nell'immagine TC la freccia indica il corno anteriore del ventricolo laterale destro
- E. Nell'immagine RM la freccia indica il corno anteriore del ventricolo laterale sinistro

128. Quale delle seguenti indagini consente di identificare precocemente le alterazioni edemigene dell'osso?

- A. La risonanza magnetica
- B. La radiografia
- C. La tomografia computerizzata
- D. La densitometria ossea a raggi X
- E. L'ecografia



129. In ecografia, come appaiono le calcificazioni?

- A. Iperecogene
- B. Isoecogene
- C. Ipoecogene
- D. Anecogene
- E. Dotate di cono d'ombra anteriore

130. Un paziente giunge in Pronto Soccorso con diagnosi di sospetta occlusione intestinale. Con quale dei seguenti esami inizia l'iter diagnostico?

- A. RM addome
- B. Ecografia addome
- C. RX torace
- D. RX diretto dell'addome
- E. Colonscopia

131. Una donna di 51 anni si reca dal proprio medico di fiducia preoccupata per quanto ha letto circa l'incidenza dell'osteoporosi post-menopausale e chiedendo come può controllare/prevenire l'insorgenza di tale malattia. Quale delle seguenti indagini viene comunemente utilizzata per valutare la densità minerale ossea nella diagnostica dell'osteoporosi?

- A. Radiografia del polso in due proiezioni
- B. Mineralometria ossea computerizzata a doppio raggio X
- C. Tomografia assiale computerizzata del radio
- D. Ecografia della colonna lombare
- E. Radiografia del femore

132. Quali tra le seguenti cellule sono MENO radiosensibili?

- A. Linfociti
- B. Granulociti
- C. Cellule endoteliali
- D. Enterociti
- E. Cellule muscolari

133. Una donna di 43 anni con una diagnosi di Lupus Eritematoso Sistemico caratterizzato principalmente da rash malare, poliartralgie e fotosensibilità, presenta importanti deformità alle mani (deformità a collo di cigno, deformità a Z del pollice, deviazione ulnare). Queste deformità sono riducibili. Alle radiografie articolari non vi sono segni di erosioni. Come si definisce tale reperto articolare?

- A. Artropatia di Jaccoud
- B. Artrite reumatoide
- C. Osteoartrosi
- D. Morbo di Paget
- E. Dito a scatto

134. Glucidi, lipidi e proteine hanno valore energetico differente. Quale delle seguenti affermazioni è corretta?

- A. 1 g di lipidi fornisce 12 kcal
- B. 1 g di glucidi fornisce 8 kcal
- C. 1 g di glucidi fornisce 4 kcal
- D. 1 g di proteine fornisce 8 kcal
- E. 1 g di lipidi fornisce 7 kcal

135. Lo scopo di uno studio clinico effettuato su 20 pazienti è quello di individuare il dosaggio più sicuro di un nuovo farmaco per l'ipertensione. Di quale fase dello studio si tratta?

- A. Fase I
- B. Fase II
- C. Fase III
- D. Fase IV
- E. Preclinico

136. Scenario 3.1 Si reca in ambulatorio un paziente di 45 anni, con anamnesi patologica remota negativa, lamentando un dolore a intensità variabile riferibile al fianco sinistro, che si irradia all'inguine, associato a malessere, nausea, vomito e astenia. Qual è l'ipotesi diagnostica più verosimile?

- A. Colica biliare
- B. Colica reno-ureterale
- C. Appendicite
- D. Occlusione intestinale
- E. Diverticolosi del colon

137. Scenario 3.2 Si reca in ambulatorio un paziente di 45 anni, con anamnesi patologica remota negativa, lamentando un dolore a intensità variabile riferibile al fianco sinistro, che si irradia all'inguine, associato a malessere, nausea, vomito e astenia. Quale manovra semeiotica potrebbe indirizzare con buona probabilità la diagnosi?

- A. Segno di Brudzinski
- B. Segno di Murphy
- C. Segno di Blumberg
- D. Segno di Giordano
- E. Segno di Lasègue

138. Scenario 3.3 Si reca in ambulatorio un paziente di 45 anni, con anamnesi patologica remota negativa, lamentando un dolore a intensità variabile riferibile al fianco sinistro, che si irradia all'inguine, associato a malessere, nausea, vomito e astenia. Quale esame strumentale NON invasivo è opportuno eseguire, in prima istanza, per confermare la diagnosi?

- A. Ecografia addominale
- B. TC addominale
- C. RM addominale
- D. Scintigrafia renale
- E. PET al fluoro-desossi-glucosio (FDG)

139. Un uomo di 73 anni si presenta all'attenzione del medico per comparsa da 3-4 giorni di dolore e rigidità alle spalle con impotenza funzionale. Agli esami si evidenziano valori di velocità di eritrosedimentazione di 73 mm/1h e di proteina C-reattiva di 37 mg/L. (v.n. < 5 mg/L) Quale delle seguenti è la diagnosi più probabile, considerata la presentazione clinica?

- A. Fibromialgia
- B. Spalla di Milwaukee
- C. Polimialgia reumatica
- D. Artrite reumatoide sieronegativa
- E. Sindrome Remitting Synovitis, Symmetrical, Seronegative with Pitting Edema (RS3PE)

140. Quale tra le seguenti indagini radiologiche eroga al paziente la dose più bassa di radiazioni ionizzanti?

- A. Tomografia computerizzata dell'encefalo senza mezzo di contrasto
- B. Tomografia computerizzata dell'addome per studio trifasico del fegato
- C. Tomografia computerizzata del torace per studio di un paziente con embolia polmonare
- D. Tomografia computerizzata dell'addome senza mezzo di contrasto
- E. Tomografia computerizzata del torace con e senza mezzo di contrasto